

# L'economia ramadera a l'Andorra de l'edat moderna

## Els antecedents

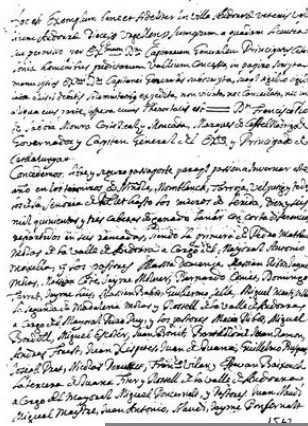
A inicis de l'edat moderna la situació econòmica de les Valls d'Andorra seguia els paràmetres iniciats en el període anterior: a l'edat mitjana la producció era principalment de cereals, mentre que una part del territori disponible es reservava a obtenir herba per poder alimentar els animals establats a l'hivern, en el marc d'una economia d'autoconsum. A partir del segle XIV aquesta situació canvia: es detecta la tendència a la presència de grans ramats en mans de propietaris forts amb una clara orientació comercial, com a conseqüència de l'augment de la demanda d'ovins derivada del creixement demogràfic que té lloc en aquests moments a Catalunya. Íntimament relacionat amb la ramaderia i la producció de llana sorgeix el treball tèxtil, que ja en aquesta època es concentra a la part alta d'Escaldes, on es documenta la presència de molins drapers, i hi ha sovint referències a paraires i teixidors. Les fires i els mercats servien per a l'intercanvi i la venda dels excedents ramaders, cosa que permetia als pagesos disposar de moneda en metàl·lic per satisfer el pagament de tributs o despeses que anaven més enllà de la pura economia de subsistència.

La pràctica de la transhumància i l'activitat comercial feien necessari dotar-se d'un cos de privilegis que permetessin l'accés a terrenys de pastura, més enllà de la frontera, els emprius, i travessar les comarques veïnes amb mercaderies i ramats sense haver-hi de tributar. Dels cosenyors es van obtenir els privilegis que permetien als andorrans el lliure trànsit pels comtats de Cerdanya, el Rosselló, Foix i Castellbò, amb la franquícia de pagar drets. A més a més van obtenir de la corona catalanoaragonesa la protecció i el guiatge reials per transitar pels territoris catalans i l'exemció de pagar drets de duana per les mercaderies originàries de les Valls d'Andorra.



David Mas i Canalis, historiador i tècnic del departament de Patrimoni Cultural del ministeri de Cultura, Joventut i Esports

Passaport de 1719 autoritzant la transhumància (Anxii de les Set Claus)



## L'alta edat moderna

Al segle XVI la disponibilitat d'aquests privilegis duaners atorgats a Andorra per França i Espanya va ser la clau per al desenvolupament de l'activitat comercial. Aquesta situació adquiria una rellevància especial quan tenien lloc enfrontaments bèl·lics entre els dos països veïns. Llavors Andorra, mercès als privilegis que autoritzaven el comerç en temps de guerra, esdevenia un veritable empori comercial que permetia el flux de productes a través d'una



Orri del Riu dels Orris

frontera teòricament tancada. A final del segle XVI i principis del XVII la pràctica del comerç exterior es va convertir en una forma d'enriquiment per als més emprenedors, ateses les diferències de preu i l'obtenció de moneda que això feia possible. Aquesta particularitat econòmica de l'alta edat moderna va modificar l'organització social del país, ja que va fomentar la concentració de riquesa en mans d'unes quantes famílies, que van invertir els beneficis obtinguts del comerç en la compra de terres adquirides a altres propietaris menys afortunats, ja que la importació i l'exportació de productes com la llana no deixaven de ser una inversió amb un cert grau de risc que tant podia enriquir una casa com arruïnar-la. Serà el moment del sorgiment de les grans cases pairals a totes les parròquies, en mans de les quals es concentraren grans extensions de terreny, i que es dedicaven a la cria de grans ramats de bestiar ovi: els Areny, Rossell, Molines, Guillemó, Nicolau, Tonivila, etcètera.

La ramaderia ovina a gran escala es va convertir en la principal font de riquesa del país, tant per la venda directa de caps bestiar a les fires com per l'obtenció i la comercialització de productes derivats com el formatge i la llana. Entre final del segle XVI i principis del XVII va tenir un gran auge i va arribar al seu màxim desenvolupament en el primer quart del segle XVIII. La presència d'un nombre més elevat d'animals per alimentar va incrementar l'explotació de l'alta muntanya: és precisament en aquest moment, en la primera meitat del segle XVII, que els comuns de les parròquies andorranes creen els cortons, els terrenys de pastura que s'arrendaven als particulars perquè hi portessin els ramats a pasturar durant l'estiu, i que a mesura que avançava el segle es van haver d'anar augmentant o subdividint.



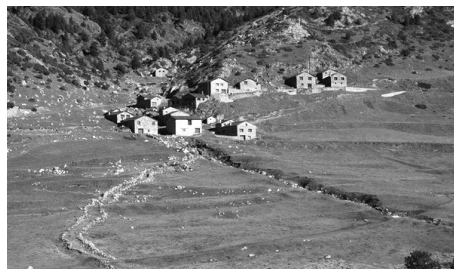
Orri de Mateu a Perafita

Sobre el territori es detecten per la presència de cabanes de pastor, pletes, corrals o orris (les estructures on es munyien les ovelles), que a vegades són de grans proporcions, com per exemple l'orri de Mateu, a Perafita, que arriba a quasi 100 metres de llargada i per a la construcció del qual la casa Mateu d'Andorra la Vella va obtenir autorització del comú a mitjan segle XVII.

Altres activitats derivades van tenir un



Borda llarga de cal Joan Antoni (Cortals d'Encamp)



Bordes de Rigoder (Cortals d'Encamp)

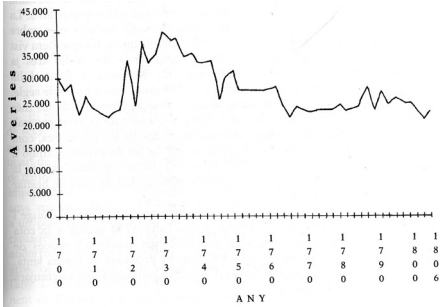
creixement paral·lel. És el cas de l'artesania tèxtil o el comerç de llana. Així, l'any 1604 es va crear a Escaldes la Confraria de Paraires i Teixidors de Sant Pere Màrtir, una associació de caràcter gremial que acollia artesans de diverses parròquies. Pel que fa al comerç de la llana, anava més enllà de l'àmbit local i els comerciants andorrans n'adquirien a la Fira de Tarascó per després introduir-la al mercat català, fins que l'any 1620 la crisi del sector tèxtil català derivada de l'entrada de llana de baix preu d'origen italià va comportar una forta aturada d'aquests intercanvis i la hipoteca de més d'un negociant local.

Un document de l'any 1719 ens permet tenir una idea del volum que havia adquirit la ramaderia i el seu trànsit en practicar la transhumància; es tracta d'un passaport en què el governador de Catalunya autoritza l'entrada a sis ramats andorrans, integrats per 16.500 caps de bestiar, propietat de vuit ramaders i conduïts per prop d'un centenar de pastors. Vers la dècada de 1730, segons els comptatges d'animals en propietat efectuats a l'hora de pagar el tribut de la quèstia (aquest era un tribut que es basava en la riquesa ramadera, segons les averies, bestiar menut, i els metedors, bestiar gros, declarats per cada parròquia al Consell General), la cabana ramadera va arribar al seu màxim històric, amb prop de 40.000 averies declarades a tot el país.

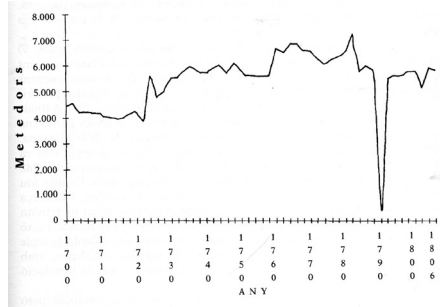
### **Un moment de canvi: el segle XVIII**

A partir d'aquest moment, en l'anàlisi del pagament de la quèstia sobre la base de les averies i els metedors declarats per cada parròquia al Consell General s'aprecia que hi ha un canvi en els interessos dels ramaders andorrans: a partir de 1734 la cabana ovina anirà disminuint progressivament; en canvi, el nombre de metedors declarats anirà creixent cada cop més. Si tenim en compte que el vacum era emprat només com a força de treball i que el nombre d'explotacions no va variar substancialment, es dedueix que el tipus de bestiar gros que està creixent són els equins. Aquest canvi va venir determinat per dos factors.

Per una banda, amb l'adveniment dels Borbons a la monarquia espanyola es va iniciar a Catalunya un període de pau que es mantindrà fins a la Revolució Francesa i que comportarà una etapa de bonança econòmica i creixement demogràfic: en tres quarts de segle la població catalana es va duplicar, la producció agrícola s'incrementà i el comerç es reactivà. Aquest comerç necessitava una xarxa de vies de comunicació, però aquesta xarxa



Evolució del pagament d'averies al llarg del segle XVII



Evolució del pagament de metedors al llarg del segle XVIII

era bastant deficitària, només hi havia carreteres adaptades al pas de carruatges entre Barcelona i França, entre Barcelona i València per la costa i entre Lleida i Cervera. La resta eren camins de bast o de ferradura, on el tràgic de mercaderies s'havia de fer a cavall de mules o rucs. A la vegada hi va haver una expansió agrària significativa amb un increment de les àrees explotades i una especialització dels conreus, en especial la vinya, com passà, per exemple, al Bages, on el vi obtingut abastava les comarques de muntanya. Tot això va portar un gran increment de la demanda d'animals de càrrega i la seva comercialització transfronterera.

D'una altra banda, es va aplicar el Decret de Nova Planta, que a Catalunya va suposar l'establiment d'un nou sistema tributari, el Reial Cadastre, que entre altres contribucions gravava la producció i la importació amb un deu per cent del valor del producte. L'aplicació del Reial Cadastre va arribar a la duana hispanoandorrana l'any 1728. Les difícils negociacions que van seguir van permetre al Consell General obtenir l'anomenada Sentència de manutenció, amb la qual s'establia que els productes reexportats des de França estaven obligats a tributar, mentre que els originaris d'Andorra n'estaven exempts. Això implicava que a partir de llavors els productes andorrans tenien un diferencial de preus d'un deu per cent respecte als catalans, i el principal producte que se'n va beneficiar, el ferro de les fargues a banda, van ser els equins.

La cria i compravenda de bestiar gros, en concret mules, tot i que ja existia abans, va anar agafant cada cop més importància i, com hem vist, va arribar a superar la ramaderia ovina. Els guanyos que proporcionava comerciar amb aquest bestiar constituïen una notable font d'ingressos tant per als grans ramaders com per als propietaris de tipus mitjà. Aquests animals tant podien haver estat criats a Andorra com ser comprats a França, i uns i altres eren portats a vendre a les fires catalanes més importants. A Andorra mateix la producció de ferro també va tenir la seva incidència, ja que tant el transport de les matèries primeres, mineral de ferro i carbó, com el ferro que s'exportava a Catalunya requerien un gran nombre d'animals de bast. Sobre el territori van prendre cada vegada més importància els prats de dall, delimitats pels corresponents murs de tanca en pedra seca. La necessitat de nous terrenys va portar a la colonització de la muntanya i a l'establiment d'agrupacions de

bordes i prats en cortals a una altura mitjana; fins i tot el tipus d'edificis destinats al bestiar gros, les bordes (o les eres als pobles), canvia i sorgeix un model de proporcions més grans, que ja no es limita als animals de treball del pagès i que necessita més espai per estabular i emmagatzemar el farratge necessari per als animals de remunta. En són exemples l'era de casa Rossell a Ordino, la borda Mateu o la borda Motxilla a Andorra la Vella i les bordes de cal Joan Antoni i de cal Calbó, a Encamp i Soldeu, respectivament.



Eugues i cabana de pastor a l'Estall Serrer (vall del Madriu)

## Cloenda

A la segona meitat del segle XIX l'economia andorrana va entrar en una etapa de recessió i crisi que perdurarà fins al segon quart del segle XX. Les fargues van quedar antiquades com a sistema d'obtenció de ferro i van tancar una darrere l'altra. Quelcom semblant va passar amb les manufactures tèxtils, afectades pel procés d'industrialització català i l'arribada al mercat de nous productes com el cotó. La cabana ramadera va anar disminuint de manera progressiva, sobretot l'ovina, que es va ressentir de la manca de demanda de llana per l'arribada del cotó americà i de la conversió a l'agricultura intensiva dels terrenys on fins llavors havien hivernat els ramats andorrans. La ramaderia dedicada al bestiar mulat es va mantenir un temps més fins a la mecanització del camp, ja al segle XX. No serà fins a mitjan d'aquest segle, amb l'establiment de les lleteries a la veïna Seu d'Urgell i la introducció de noves races de vaques lleteres al país, que la ramaderia local es revifarà, però aquesta ja és una altra història.

De l'activitat ramadera, ja fos d'un tipus o de l'altre, n'ha quedat el testimoni sobre el territori en forma de cabanes, pletes, orris, bordes, cortals o prats de dall; unes construccions, que malgrat el seu caràcter humil, formen una part del patrimoni material íntimament vinculada a la identitat i la història de les Valls d'Andorra.

## Bibliografia

D. A. Andorra. *Nova aproximació a la història d'Andorra*. Sant Julià de Lòria: Institut d'Estudis Andorrans i Altair, 2009.

CODINA, O. *De fer et de laine, les vallees andorranes du XVI<sup>e</sup> au XIX<sup>e</sup> siècle*. Collection études, Presses universitaires de Perpignan, 2004.

DE LA PARTE CANO, Isabel; MAS CANALÍS, David. *La casa a Andorra. Dues històries de família*. Andorra la Vella: Govern d'Andorra, Ministeri de Cultura, Patrimoni Cultural d'Andorra, Servei d'Etnologia i Editorial Alfa Fulla, 2000.

MAS CANALÍS, David. "La ramaderia andorrana al segle XVIII. II. L'evolució de la cabanya ramadera". *Quaderns d'Estudis Andorrans*, núm. 7. Escaldes-Engordany: Cercle de les Arts i de les Lletres de les Valls d'Andorra, 1994. p. 27-48.

MAS CANALÍS, David. "L'Andorra del Manual Digest". A: *Manual Digest, 250è aniversari*. Andorra la Vella: Govern d'Andorra, Ministeri de Turisme i Cultura, 1998.